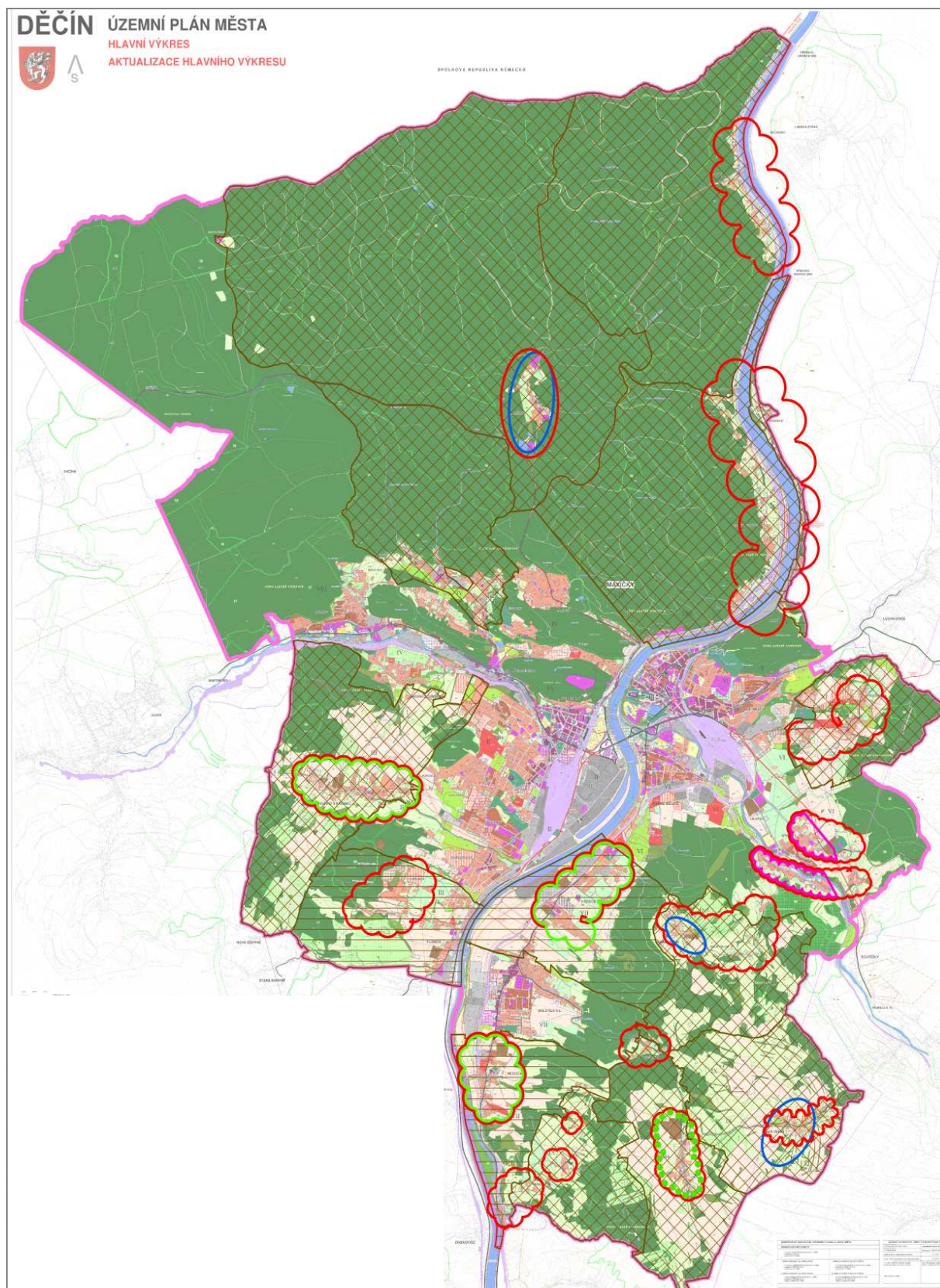
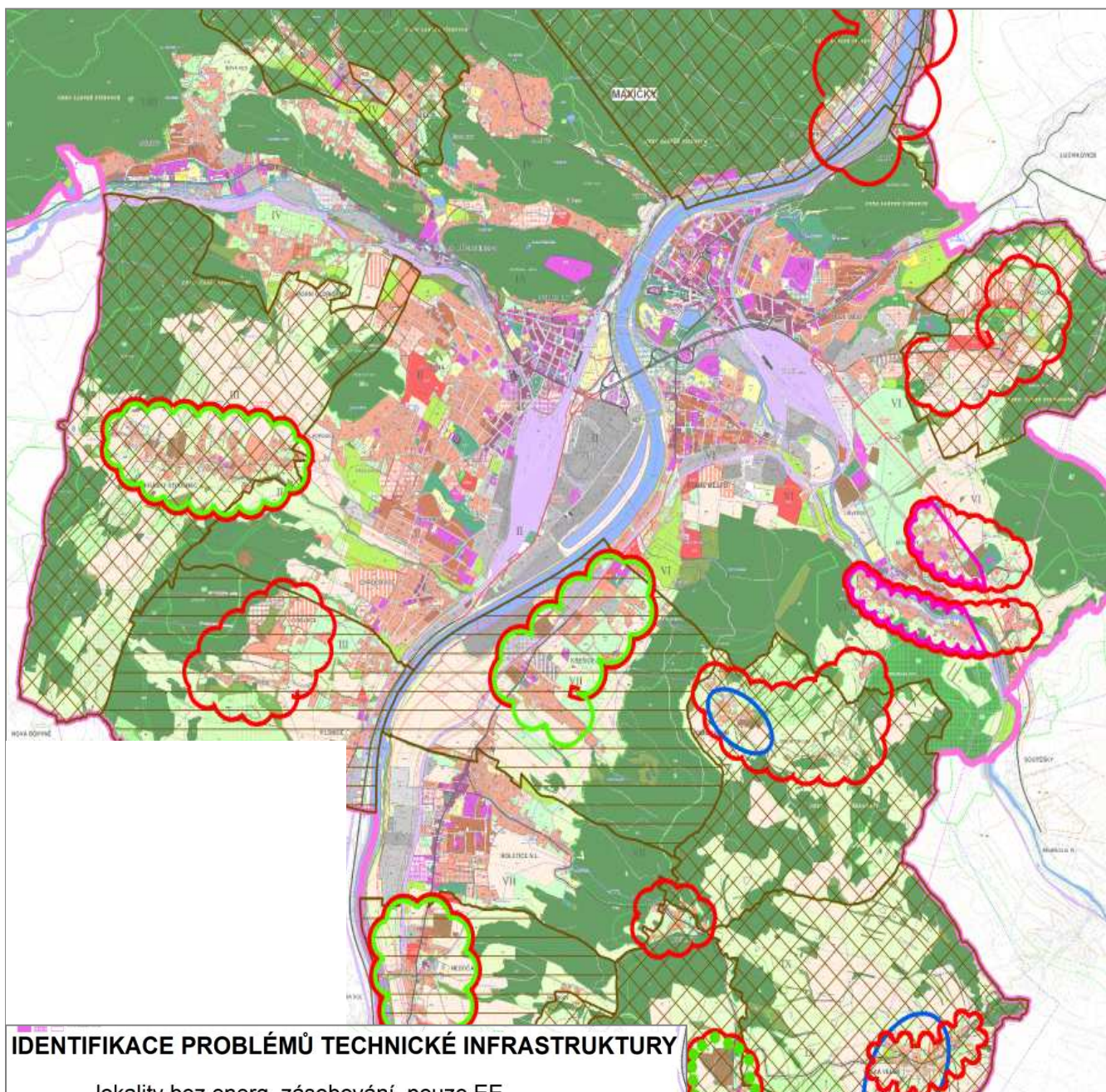


## C.3. TECHNICKÁ INFRASTRUKTURA

### Problémový výkres - technická vybavenost



## Problémový výkres - technická vybavenost (detail)



### IDENTIFIKACE PROBLÉMŮ TECHNICKÉ INFRASTRUKTURY

- lokality bez energ. zásobování, pouze EE
- místní vodovod se špatnou kvalitou vody
- návrh rozšíření CZT
- návrh rozšíření plynofikace
- potenciální rozšíření plynofikace na trase VTL plynovodu
- ▨ místní část bez kanalizace
- ▭ místní část s kanalizací nenapojenou do systému

Zpracovatel ÚP v rámci práce na analýze řešeného území identifikoval v jednotlivých systémech technické infrastruktury následující problémy a úkoly které mají pro zpracování územního plánu zásadní význam. Problémové okruhy jsou zobrazeny na grafickém schématu „Problémový výkres technické infrastruktury“ celku a detailu řešeného území.

### **Zásobování vodou**

Většina území je zásobována pitnou vodou prostřednictvím skupinového vodovodu, pouze místní části:

Maxičky, Bechlejovice, Chlum, Velká Veleň, Lesná a Hoštice – Jakuby jsou zásobovány samostatnými místními vodovody. Z nichž vodovody Maxičky, Chlum a Velká Veleň mají problémy s jakostí vody.

K provozním problémům vodovodní sítě patří skutečnost, že vodojemy v řešeném území vznikaly izolovaně a nejdou propojeny do tlakových pásem, jako je u spotřebišť typu Děčína s většími rozdíly nadmořských výšek. V plánu rozvoje vodovodů a kanalizací ústeckého kraje je navržena realizace 1.tlakového pásma (zahrnujícího největší podíl zástavby) na úrovni Čertova vodojemu (203,78 m n.m.) - což vyvolá výškovou úpravu vodojemů Škrabky a Staré Město nebo výstavbu nového vodojemu o objemu cca 1000 m<sup>3</sup>. Hranice úrovně zástavby zásobované z 1. tlakového pásma by byla cca 175 m n.m.

### **Kanalizace**

Ve městě funguje kanalizační síť, která je z velké části řešena jako jednotná, centrální ČOV se nachází na pravém břehu Labe v Boleticích. Kanalizační síť chybí nebo je nedostatečná v řadě místních částí:

Maxičky, Horní Oldřichov (část), Krásný Studenec, Vilsnice (větší část) – stávající kanalizace nepropojena do městského systému, Hoštice, Nebočady – stávající kanalizace nepropojena do městského systému, Lesná, Velká Veleň, Chlum, Březiny (kromě sídliště), Folknáře – stávající kanalizace nepropojena do městského systému, Loubí – stávající kanalizace nepropojena do městského systému, Prostřední Žleb (zástavba v údolí Labe), Dolní Žleb.

### **Energetika**

V kompaktním zastavěném území města je vyřešeno energetické zásobování zemním plynem u bytové zástavby většinou i ze systému CZT. V některých místních částech nalézajících se mimo kompaktní zástavbu jsou k dispozici pouze rozvody elektrické energie. Jedná se o následující lokality:

Krásný Studenec, Vilsnice, Nebočady, Hoštice, Lesná, Maxičky, Křešice (větší část), Velká Veleň, Chlum, Březiny (kromě sídliště), Folknáře, Prostřední Žleb (zástavba v údolí Labe), Dolní Žleb.

V některých uvedených místních částech a jejich lokalitách je počítáno s rozšířením plynofikace (Krásný Studenec, Nebočady, Křešice), v lokalitě Březiny je počítáno s rozšířením systému CZT.

Úkolem územního plánu na úseku energetika bude rovněž zpřesnění energetického koridoru E6 TR Želenice – TR Babylon 2 x 110 kV vymezeného v ZÚR Ústeckého kraje. Šířka koridoru v ZÚR je generelně vymezena v rozsahu 600 m.

### Protipovodňová ochrana

Do ÚP bude zapracován záměr na zvýšení protipovodňové ochrany na levém břehu Labe ze současných Q20 na Q50 a dosažení stejné míry ochrany území jako na pravém břehu Labe.

### Výřez z koordinačního výkresu ZÚR Ústeckého kraje

